



**ГЛАВА  
ГОРОДСКОГО ОКРУГА ЛОБНЯ  
МОСКОВСКОЙ ОБЛАСТИ**

---

**ПОСТАНОВЛЕНИЕ**

от 30.09.2021 № 947

**«Об утверждении Положения о  
муниципальной системе оповещения  
населения городского округа Лобня  
Московской области»**

В соответствии с Федеральными законами от 12.02.1998 г. № 28-ФЗ (ред. от 11.06.2021) «О гражданской обороне», от 21.12.1994 г. № 68-ФЗ (ред. от 11.06.2021) «О защите населения и территорий от чрезвычайных ситуаций природного и техногенного характера», от 06.10.2003 г. № 131-ФЗ (ред. от 11.06.2021) «Об общих принципах организации местного самоуправления в Российской Федерации», Постановлением Правительства РФ от 30.12.2003 г. N 794 (ред. от 12.10.2020) «О единой государственной системе предупреждения и ликвидации чрезвычайных ситуаций», постановлениями Правительства Московской области от 04.02.2014 г. N 25/1 (ред. от 04.12.2019) «О Московской областной системе предупреждения и ликвидации чрезвычайных ситуаций», от 10.12.2019 г. N 941/43 «Об оповещении населения Московской области об опасностях, возникающих при военных конфликтах или вследствие этих конфликтов, а также при чрезвычайных ситуациях природного и техногенного характера», Законом Московской области от 04.05.2005 г. N 110/2005-ОЗ (ред. от 27.10.2020) «О защите населения и территории Московской области от чрезвычайных ситуаций природного и техногенного характера», постановлением Правительства Московской области, требованиями совместных приказов МЧС России N 578, Минкомсвязи России N 365 от 31.07.2020 г. «Об утверждении Положения о системах оповещения населения», и МЧС России N 579, Минкомсвязи России N 366 от 31.07.2020 г. «Об утверждении Положения по организации эксплуатационно-технического обслуживания систем оповещения населения», в целях организации своевременного оповещения и информирования населения городского округа Лобня Московской области об опасностях, возникающих при военных конфликтах или вследствие этих конфликтов, а также при чрезвычайных ситуациях природного и техногенного характера, поддержания в готовности систем оповещения,

**ПОСТАНОВЛЯЮ:**

1. Утвердить:

- 1.1. Положение о муниципальной системе оповещения населения городского округа Лобня Московской области (приложение № 1).
- 1.2. Структурную схему местной системы оповещения населения городского округа Лобня Московской области (приложение № 2).
- 1.3. Функциональную схему местной системы оповещения населения городского округа Лобня Московской области (приложение № 3).
- 1.4. Тексты типовых сообщений населению о фактических и прогнозируемых чрезвычайных ситуаций, а также по гражданской обороне (приложение № 4).

**003997**

ИП Заволжск. Тир. 5000. 2019 г.

2. Рекомендовать руководителям предприятий, организаций и учреждений независимо от форм собственности, осуществляющих свою хозяйственную деятельность на территории городского округа Лобня Московской области:

2.1. Обеспечить сохранность размещенной на подведомственных объектах аппаратуры и оборудования местной системы оповещения городского округа Лобня (далее – МСО городского округа).

2.2. Ограничить доступ не полномочных (посторонних) лиц к местам установки МСО, вести учет и контролировать проход должностных лиц и сотрудников в помещения с элементами МСО.

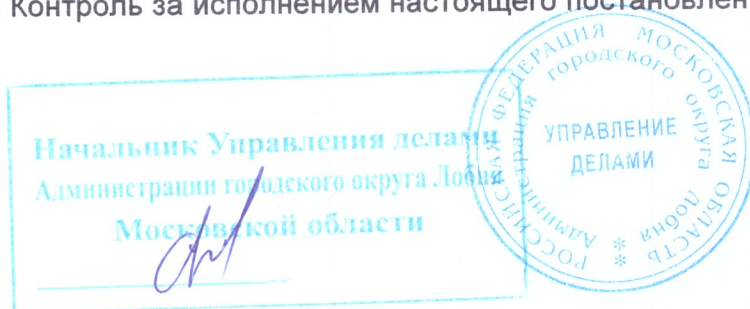
3. Признать утратившими силу:

3.1. Постановление Главы городского округа Лобня от 21.08.2019 г. N 1275 «Об утверждении Положения о муниципальной системе оповещения населения городского округа Лобня об угрозе возникновения или возникновении чрезвычайных ситуаций в мирное и военное время».

3.2. Постановление Главы городского округа Лобня от 21.01.2019 г. № 44 «Об утверждении Порядка оповещения и информирования населения городского округа Лобня об опасностях, возникающих при военных конфликтах или вследствие этих конфликтов, а также при чрезвычайных ситуациях природного и техногенного характера».

4. Разместить настоящее постановление на официальном сайте Администрации городского округа Лобня в сети «Интернет».

5. Контроль за исполнением настоящего постановления оставляю за собой.



**Е.В. Смышляев**

**ПОЛОЖЕНИЕ**  
**о муниципальной системе оповещения населения**  
**городского округа Лобня Московской области**

**1. Общие положения**

1.1. Положение о муниципальной системе оповещения населения городского округа Лобня Московской области (далее - Положение) разработано в соответствии с федеральными законами Российской Федерации от 21.12.1994 г. № 68-ФЗ «О защите населения и территорий от чрезвычайных ситуаций природного и техногенного характера» от 12.02.1998 г. № 28-ФЗ «О гражданской обороне», от 07.07.2003 г. № 126-ФЗ «О связи», от 06.10.2003 г. № 131-ФЗ «Об общих принципах организации местного самоуправления в Российской Федерации», постановлениями Правительства Российской Федерации от 30.12.2003 г. № 794 «О единой государственной системе предупреждения и ликвидации чрезвычайных ситуаций», от 26.11.2007 года № 804 «Об утверждении Положения о гражданской обороне в Российской Федерации, требованиями совместного приказа Министерства Российской Федерации по делам гражданской обороны, чрезвычайным ситуациям и ликвидации стихийных бедствий № 578, Министерства цифрового развития, связи и массовых коммуникаций Российской Федерации от 31.07.2020 года №365 «Об утверждении Положения о системах оповещения населения» (Зарегистрировано в Минюсте России 26.10.2020 N 60567) для координации деятельности по выполнению мероприятий, направленных на создание и поддержание в состоянии постоянной готовности систем оповещения населения и предназначено для органов местного самоуправления городского округа Лобня Московской области (далее - городской округ Лобня) и подведомственных им предприятиям и учреждениям, а также организаций связи, операторов связи и организаций, осуществляющих теле - и (или) радиовещание (далее - организации связи, операторы связи и организации телерадиовещания), независимо от форм собственности, осуществляющих в установленном порядке эксплуатацию и обслуживание систем оповещения населения городского округа.

1.2. Положение определяет назначение, задачи и требования к муниципальной автоматизированной системе централизованного оповещения населения городского округа Лобня (далее - муниципальная система оповещения), порядок ее задействования и поддержания в состоянии постоянной готовности.

1.3. Оповещение населения о чрезвычайных ситуациях - это доведение до населения сигналов оповещения и экстренной информации об опасностях, возникающих при угрозе возникновения или возникновении чрезвычайных ситуаций природного и техногенного характера, а также при ведении военных действий или вследствие этих действий, о правилах поведения населения и необходимости проведения мероприятий по защите.

Сигналы оповещения (приложение к настоящему Положению) являются командой для проведения мероприятий по гражданской обороне (далее - ГО) и защите населения от чрезвычайных ситуаций природного и техногенного характера органами управления и силами гражданской обороны и Лобненского звена Московской областной системы предупреждения и ликвидации чрезвычайных ситуаций (далее - МОСЧС), а также для применения населением средств и способов защиты.

Экстренная информация о фактических и прогнозируемых опасных природных явлениях и техногенных процессах, загрязнении окружающей среды, заболеваниях, которые могут угрожать жизни или здоровью граждан, а также правилах поведения и способах защиты незамедлительно передается по системе оповещения населения.

1.4. Муниципальная система оповещения включается в систему управления ГО и Лобненского звена МОСЧС, обеспечивающую доведение до населения, органов управления и сил ГО и Лобненского звена МОСЧС сигналов оповещения и (или) экстренной информации, и состоит из комбинации взаимодействующих элементов, состоящих из специальных комплексной системы экстренного оповещения населения, громкоговорящих средств, а также обеспечивающих ее функционирование каналов, линий связи и сетей передачи данных единой сети электросвязи Российской Федерации.

1.5. Комплексная система экстренного оповещения населения об угрозе возникновения или

о возникновении чрезвычайных ситуаций (далее - КСЭОН) - это элемент муниципальной системы оповещения населения о чрезвычайных ситуациях, представляющий собой комплекс программно-технических средств систем оповещения и мониторинга опасных природных явлений и техногенных процессов, обеспечивающий доведение сигналов оповещения и экстренной информации до органов управления Лобненского звена МОСЧС и до населения в автоматическом и (или) автоматизированном режимах.

1.6. Муниципальная система оповещения представляет собой территориально распределенную в пределах муниципального образования организационно-техническую систему, состоящую из сегментов территориальной системы централизованного оповещения, комплексной системы экстренного оповещения населения, объединяющую аппаратно-программные средства формирования, обработки и приема-передачи сигналов оповещения.

Муниципальная система оповещения организационно входит в состав региональной автоматизированной системы централизованного оповещения Московской области (далее - РАСЦО МО), программно-технически сопрягается с ней и состоит из:

оборудования муниципального пункта управления оповещением, размещаемого в помещении дежурной смены муниципального казенного учреждения «Единая дежурно-диспетчерская служба города Лобня» (далее - ЕДДС города Лобня);

коммутационного оборудования, используемого на муниципальном уровне; удаленного оборудования передачи звукового сигнала оповещения (сирены, громкоговорители);

линий и каналов передачи сигналов оповещения от муниципального пункта управления до удаленного оборудования передачи звукового сигнала оповещения (сирены, громкоговорители);

линий и каналов связи, обеспечивающих доведение сигналов оповещения до руководящего состава ГО городского округа Лобня и Лобненского звена МОСЧС.

Границами зон действия местной системы оповещения являются административные границы городского округа Лобня.

1.7. Системы оповещения населения в городском округе Лобня создаются:

на муниципальном уровне - местная автоматизированная система централизованного оповещения (далее - МСО). МСО создает администрация городского округа Лобня;

на объектовом уровне - локальная система оповещения.

Локальные системы оповещения создают организации, эксплуатирующие опасные производственные объекты I и II классов опасности, особо радиационно опасные и ядерно опасные производства и объекты, последствия аварий на которых могут причинять вред жизни и здоровью населения, проживающего или осуществляющего хозяйственную деятельность в зонах воздействия поражающих факторов за пределами их территорий, гидротехнические сооружения чрезвычайно высокой опасности и гидротехнические сооружения высокой опасности.

Организации оповещают работников организаций об угрозе возникновения или о возникновении чрезвычайных ситуаций, а также иных граждан, находящихся на территории организации.

1.8. Границами зон действия региональной автоматизированной системы централизованного оповещения Московской области (далее - РСО) и МСО являются административные границы Московской области и муниципального образования соответственно.

Границами зоны действия локальной системы оповещения являются границы территории (зон) воздействия поражающих факторов, определяемых в соответствии с законодательством Российской Федерации, от аварий на опасных производственных объектах I и II классов опасности, особо радиационно опасных и ядерно опасных производствах и объектах, на гидротехнических сооружениях чрезвычайно высокой опасности и гидротехнических сооружениях высокой опасности, которые могут причинять вред жизни и здоровью населения, проживающего или осуществляющего хозяйственную деятельность за пределами их территорий (для гидротехнических сооружений чрезвычайно высокой опасности и гидротехнических сооружений высокой опасности - в нижнем бьефе, в зонах затопления на расстоянии до 6 км от объектов).

## **2. Назначение и основные задачи муниципальной системы оповещения**

2.1. Муниципальная система оповещения населения предназначена для обеспечения доведения сигналов оповещения и экстренной информации до населения, органов управления и сил ГО и Лобненского звена МОСЧС.

2.2. Основной задачей муниципальной системы оповещения является обеспечение доведения сигналов оповещения и экстренной информации до:

2.2.1. Руководящего состава ГО городского округа Лобня и Лобненского звена МОСЧС.

2.2.2. Сил ГО городского округа Лобня и Лобненского звена МОСЧС.

2.2.3. Дежурных (дежурно-диспетчерских) служб организаций, эксплуатирующих потенциально опасные производственные объекты и объекты жизнеобеспечения, дежурных служб (руководителей) социально значимых объектов.

2.2.4. Населения, проживающего на территории городского округа Лобня.

2.3. Основной задачей КСЭОН является обеспечение доведения сигналов оповещения и экстренной информации до людей, находящихся в зонах экстренного оповещения населения, а также ЕДДС города Лобня.

2.4. В микрорайонах городского округа Лобня, не охваченных муниципальной системой оповещения, сигналы оповещения и экстренная информация доводятся с помощью автотранспорта органов внутренних дел и организаций, оборудованных звукоусилительными установками.

### **3. Порядок задействования муниципальной системы оповещения**

3.1. Задействование по назначению муниципальной системы оповещения планируется и осуществляется в соответствии с настоящим Положением, планом гражданской обороны и защиты населения и планом действий по предупреждению и ликвидации чрезвычайных ситуаций природного и техногенного характера городского округа Лобня.

3.2. Оперативный дежурный ЕДДС города Лобня, получив в системе управления ГО Московской области и МОСЧС сигналы оповещения и (или) экстренную информацию, подтверждают получение и немедленно доводят их до главы городского округа Лобня, руководителей организаций, на территории которых могут возникнуть или возникли чрезвычайные ситуации, а также органов управления и сил ГО городского округа Лобня и Лобненского звена МОСЧС.

3.3. Решение на задействование муниципальной системы оповещения принимает глава городского округа Лобня либо лицо, его замещающее, или председатель Комиссии по предупреждению и ликвидации чрезвычайных ситуаций и обеспечению пожарной безопасности (далее - КЧС и ОПБ) городского округа Лобня с передачей информации в Центр управления в кризисных ситуациях Главного управления МЧС России по Московской области и отдел дежурной службы Администрации Губернатора Московской области.

3.4. Передача сигналов оповещения и экстренной информации может осуществляться в автоматическом, автоматизированном либо ручном режимах функционирования системы оповещения населения.

3.4.1. В автоматическом режиме функционирования муниципальная система оповещения населения включается (запускается) по заранее установленным программам при получении управляющих сигналов (команд) от РАСЦО МО или непосредственно от систем мониторинга опасных природных явлений и техногенных процессов без участия соответствующих дежурных (дежурно-диспетчерских) служб, ответственных за включение (запуск) систем оповещения населения.

3.4.2. В автоматизированном режиме функционирования включение (запуск) систем оповещения населения осуществляется соответствующими дежурными (дежурно-диспетчерским) службами, уполномоченными на включение (запуск) систем оповещения населения, с автоматизированных рабочих мест при поступлении установленных сигналов (команд) и распоряжений.

3.4.3. В ручном режиме функционирования:

3.4.3.1. Оперативный дежурный ЕДДС города Лобня осуществляет включение (запуск) оконечных средств оповещения непосредственно с мест их установки, а также направляет заявки редакциям средств массовой информации на передачу сигналов оповещения и экстренной информации в соответствии с законодательством Российской Федерации.

3.4.3.2. Задействуются громкоговорящие средства на подвижных объектах, мобильные и носимые средства оповещения.

3.4.4. Основной режим функционирования муниципальной системы оповещения - автоматизированный.

Приоритетный режим функционирования определяется настоящим Положением, планом гражданской обороны и защиты населения и планом действий по предупреждению и ликвидации чрезвычайных ситуаций природного и техногенного характера городского округа Лобня.

3.5. Передача сигналов оповещения и экстренной информации населению осуществляется подачей сигнала "ВНИМАНИЕ ВСЕМ!" путем включения сетей электрических, электронных сирен и мощных акустических систем длительностью до 3 минут с последующей передачей по сетям связи, в том числе сетям связи телерадиовещания, через радиовещательные и телевизионные

передающие станции операторов связи и организаций телерадиовещания с перерывом вещательных программ аудио- и (или) аудиовизуальных сообщений длительностью не более 5 минут.

3.6. Сигналы оповещения и экстренная информация передаются непосредственно с рабочего места оперативного дежурного ЕДДС города Лобня.

Типовые аудио- и аудиовизуальные, а также текстовые и графические сообщения населению о фактических и прогнозируемых чрезвычайных ситуациях готовятся заблаговременно отделом по делам гражданской обороны, чрезвычайным ситуациям и территориальной безопасности администрации городского округа Лобня (далее - отдел ГО ЧС и ТБ администрации городского округа) совместно с ЕДДС города Лобня.

3.7. Для обеспечения своевременной передачи населению сигналов оповещения и экстренной информации комплексно могут использоваться:

сети электрических, электронных сирен и мощных акустических систем;

сети проводного радиовещания;

сети уличной радиофикации;

сети кабельного телерадиовещания;

сети эфирного телерадиовещания;

сети подвижной радиотелефонной связи;

сети местной телефонной связи, в том числе таксофоны, предназначенные для оказания универсальных услуг телефонной связи с функцией оповещения;

сети связи операторов связи и ведомственные;

сети систем персонального радиовызова;

информационно-телекоммуникационная сеть «Интернет»;

громкоговорящие средства на подвижных объектах, мобильные и носимые средства оповещения.

3.8. Рассмотрение вопросов об организации оповещения населения и определении способов и сроков оповещения населения осуществляется КЧС и ОПБ городского округа Лобня.

3.9. Администрация городского округа Лобня и организации, в ведении которых находятся системы оповещения населения, а также отдел ГО, ЧС и ТБ городского округа, ЕДДС города Лобня, операторы связи и редакции средств массовой информации проводят комплекс организационно-технических мероприятий по исключению несанкционированной передачи сигналов оповещения и экстренной информации.

#### **4. Поддержание в готовности муниципальной системы оповещения**

4.1. Поддержание муниципальной системы оповещения в готовности организуется и осуществляется администрацией городского округа Лобня и организациями, в ведении которых находятся системы оповещения населения.

4.2. Готовность муниципальной системы оповещения достигается:

наличием актуализированных нормативных актов в области создания, поддержания в состоянии постоянной готовности и задействования систем оповещения населения;

наличием дежурного (дежурно-диспетчерского) персонала, ответственного за включение (запуск) системы оповещения населения, и уровнем его профессиональной подготовки;

наличием технического обслуживающего персонала, отвечающего за поддержание в готовности технических средств оповещения, и уровнем его профессиональной подготовки;

наличием, исправностью и соответствием проектно-сметной документации на систему оповещения населения технических средств оповещения;

готовностью сетей связи операторов связи, студий вещания и редакций средств массовой информации к обеспечению передачи сигналов оповещения и (или) экстренной информации;

регулярным проведением проверок готовности системы оповещения населения;

своевременным эксплуатационно-техническим обслуживанием, ремонтом неисправных и заменой выслуживших установленный эксплуатационный ресурс технических средств оповещения;

наличием и обеспечением готовности к использованию резервов средств оповещения;

своевременным проведением мероприятий по созданию, в том числе совершенствованию, муниципальной системы оповещения.

4.3. С целью контроля за поддержанием в готовности муниципальной системы оповещения организуются и проводятся следующие виды проверок:

комплексные проверки готовности муниципальной системы оповещения с включением окончательных средств оповещения и доведением проверочных сигналов и информации до

населения;

технические проверки готовности к задействованию муниципальной системы оповещения без включения окончательных средств оповещения населения.

4.4. Комплексные проверки готовности муниципальной системы оповещения и КСЭОН проводятся два раза в год комиссией в составе представителей отдела ГО, ЧС и ТБ городского округа, ЕДДС города Лобня, а также операторов связи, организаций, осуществляющих телерадиовещание, вещателей, задействуемых при оповещении населения, при этом включение окончательных средств оповещения и доведение проверочных сигналов и информации до населения осуществляется в дневное время в первую среду марта и октября.

По решению КЧС и ОПБ городского округа Лобня могут проводиться дополнительные комплексные проверки готовности муниципальной системы оповещения и КСЭОН, при этом перерыв трансляции телеканалов (радиоканалов) возможен только по согласованию с вещателями.

Замещение сигнала телеканала (радиоканала) вещателя в ходе комплексной проверки муниципальной системы оповещения возможно только проверочным сигналом "Техническая проверка".

В ходе работы комиссий проверяется выполнение всех требований настоящего Положения.

По результатам комплексной проверки готовности муниципальной системы оповещения оформляется акт, в котором отражаются проверенные вопросы, выявленные недостатки, предложения по их своевременному устранению и оценка готовности муниципальной системы оповещения, а также уточняется паспорт муниципальной системы оповещения.

Технические проверки готовности к задействованию муниципальной системы оповещения и замещения сигналов телеканалов (радиоканалов) вещателей от оперативного дежурного государственного казенного учреждения Московской области «Специальный центр «Звенигород» оперативному дежурному ЕДДС города Лобня путем передачи проверочного сигнала и речевого сообщения «Техническая проверка» с периодичностью не реже одного раза в сутки, при этом передача пользователям услугами связи (на пользовательское оборудование (оконечное оборудование), а также выпуск в эфир (публикация) редакциями средств массовой информации проверочного сигнала «Техническая проверка» не производится.

Перед проведением всех проверок в обязательном порядке проводится комплекс организационно-технических мероприятий с целью исключения несанкционированного запуска муниципальной системы оповещения.

Перерыв вещательных программ при выступлении высших должностных лиц страны, передаче сообщений о важных государственных событиях, экстренных сообщениях в области защиты населения и территорий от чрезвычайных ситуаций природного и техногенного характера в ходе проведения проверок муниципальной системы оповещения не допускается.

4.5. Для обеспечения оповещения максимального количества людей, попавших в зону чрезвычайной ситуации, в том числе на территориях, не охваченных автоматизированными системами централизованного оповещения, создается резерв технических средств оповещения (стационарных и мобильных).

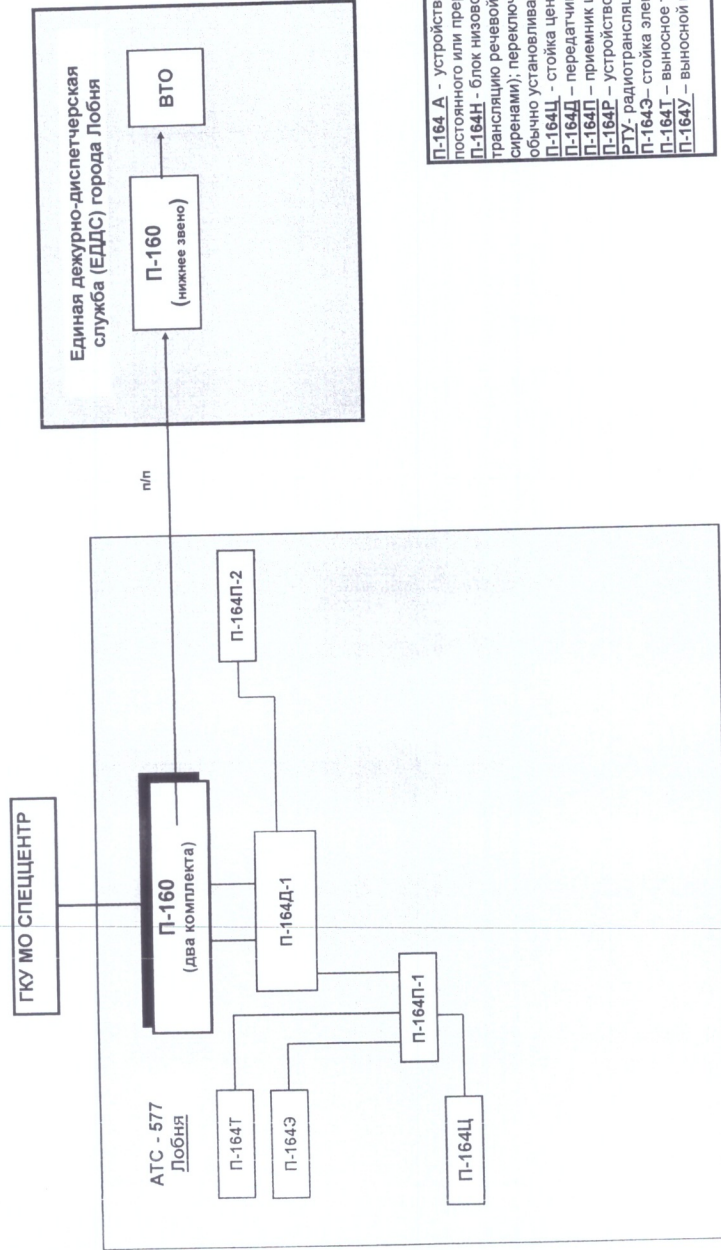
## **5. Финансирование создания, совершенствования и поддержания в состоянии постоянной готовности муниципальной системы оповещения**

5.1. Финансирование создания, совершенствования и поддержания в состоянии постоянной готовности систем оповещения, создания и содержания запасов средств для систем оповещения всех уровней, возмещение затрат, понесенных организациями связи, операторами связи и организациями телерадиовещания, привлекаемыми к обеспечению оповещения, осуществляется в соответствии с утвержденной постановлением Главы городского округа Лобня Муниципальной программой «Безопасность и обеспечение безопасности жизнедеятельности населения городского округа Лобня Московской области», подпрограмма «Развитие и совершенствование систем оповещения и информирования населения городского округа Лобня», раздел «Создание, развитие и поддержание в постоянной готовности систем оповещения населения об опасностях, возникающих при военных конфликтах или вследствие этих конфликтов, а также при чрезвычайных ситуациях природного и техногенного характера (происшествиях) на территории городского округа».

Приложение №2  
к постановлению  
Главы городского округа Лобня

от " \_\_\_\_ " \_\_\_\_\_ 2021 г. № \_\_\_\_\_

Структурная схема муниципальной системы оповещения городского округа Лобня Московской области



**Система оповещения** – организационно-техническое объединение сил и специальных технических средств оповещения, предназначенных для передачи сигналов оповещения ГО и специальной экстренной информации ОУ ГОЧС, силам ГО и РСЧС, населению в установленное время.

**Оповещение организуется с целью:**

- своевременного приведения в готовность ГО;
- предупреждения ОУ ГОЧС, служб, сил и населения об угрозе нападения противника, о радиоактивном, химическом и бактериологическом заражении, об угрозе катастрофического затопления, стихийных бедствиях, крупных авариях, катастрофах и др. ЧС.

**Назначение**

Для построения местных АСЦО в городе, организациях с целью автоматизации дистанционного управления техническими средствами оповещения должностных лиц и населения.

**Возможности:**

- централизованное включение электросирен (ЭС);
- принудительное дистанционное переключение программ РТУ (УПБ) для передачи сигналов оповещения ГО и информации об обстановке;
- циркулярное оповещение должностных лиц по служебным и квартирным телефонам.

**П-164 А** - устройство оконечное (в комплекте с ЭС «С-40»), позволяет включать 1 сирену в режиме постоянного или прерывистого звучания.

**П-164Н** - блок низовой, позволяет осуществлять циркулярный вызов (до 4-х абонентов АТС); трансляцию речевой информации абонентам; передачу сигналов управления к П-164А (до 5-ти компл. с сиренами); переключение программ РТУ.

**П-164Д** - стойка централизованного вызова СЦВ (1-40 (1-80) - емкость СЦВ)

**П-164Ц** - стойка центральный командный (Прд 6);

**П-164П** - приемник шестикомандный (Прд 6);

**П-164Р** - устройство переключения радиотрансляционного узла (УП РТУ);

**РТУ** - радиотрансляционный узел

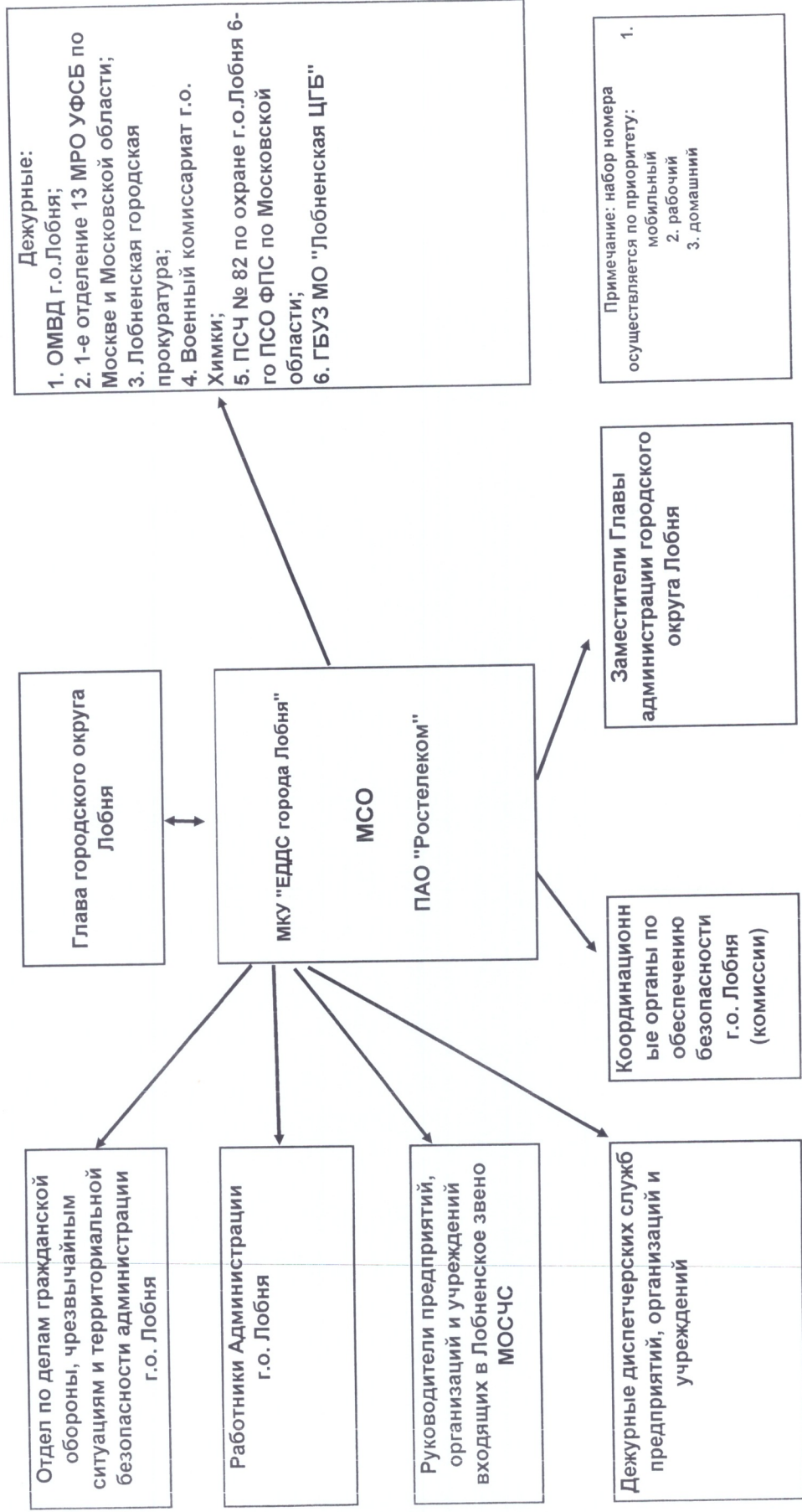
**П-164З** - стойка электросиренная (СЭ);

**П-164Т** - выносное табло отображения (ВТО);

**П-164У** - выносной пульт управления (ВПУ);



Функциональная схема муниципальной системы оповещения городского округа Лобня



**Тексты типовых сообщений населению о фактических и прогнозируемых чрезвычайных ситуациях, а также по гражданской обороне**

1. Текст сообщения при угрозе воздушного нападения противника

Внимание всем! Внимание всем! «Воздушная тревога», «Воздушная тревога»

Граждане! К вам обращается \_\_\_\_\_.

На территории городского округа в \_\_\_\_\_ (дата, время) существует угроза непосредственного нападения воздушного противника.

Вам необходимо:

одеться самому, одеть детей;

выключить газ, электроприборы, затушить печи, котлы;

закрывать плотно двери и окна.

Взять с собой:

средства индивидуальной защиты;

запас продуктов питания и воды;

личные документы и другие необходимые вещи;

погасить свет, предупредить соседей о «Воздушной тревоге».

Занять ближайшее защитное сооружение (убежище, противорадиационное укрытие, подвал, погреб), находиться там до сигнала «Отбой воздушной тревоги».

2. Текст сообщения, когда угроза воздушного нападения противника миновала

Внимание всем! Внимание всем! «Отбой воздушной тревоги», «Отбой воздушной тревоги»

Граждане! К вам обращается \_\_\_\_\_.

На территории городского округа \_\_\_\_\_ (дата, время) угроза нападения воздушного противника миновала.

Вам необходимо:

покинуть укрытие с разрешения обслуживающего персонала;

заниматься обычной деятельностью.

3. Текст сообщения при угрозе химического заражения

Внимание всем! Внимание всем! Граждане! К вам обращается \_\_\_\_\_.

В районе \_\_\_\_\_ возникла непосредственная угроза химического заражения \_\_\_\_\_.

Время подхода облака к району: \_\_\_\_\_ ("Ч" + \_\_\_\_ час).

Наденьте противогазы, укройте детей в камерах защитных детских.

Для защиты поверхности тела используйте спортивную одежду, комбинезоны и сапоги.

При себе имейте пленочные (полимерные) накидки, куртки и плащи.

Проверьте герметизацию жилых помещений, состояние окон и дверей.

Загерметизируйте продукты питания и создайте в емкостях запасы воды.

Укройте сельскохозяйственных животных и корма.

Сообщите соседям о полученной информации.

Отключите электронагревательные приборы.

В дальнейшем действуйте в соответствии с указаниями \_\_\_\_\_.

4. Текст сообщения при угрозе совершения террористического акта

Внимание всем! Внимание всем! Граждане! К вам обращается \_\_\_\_\_.

Поступила информация об угрозе совершения террористического акта на территории:

\_\_\_\_\_. В случае совершения террористического акта немедленно сообщите по телефонам: \_\_\_\_\_).

Оповестите соседей.

Просьба сохранять спокойствие.

В дальнейшем действуйте в соответствии с указаниями \_\_\_\_\_.

5. Текст сообщения при совершении террористического акта

Внимание всем! Внимание всем! Граждане! К вам обращается \_\_\_\_\_.

В районе \_\_\_\_\_ СОВЕРШЕН ТЕРРОРИСТИЧЕСКИЙ АКТ!

Имеются пострадавшие.

На месте происшествия работают аварийные бригады служб экстренного реагирования.

Просьба, без надобности не подходить к месту чрезвычайной ситуации.

Обо всех замеченных подозрительных лицах сообщать в отдел полиции по телефонам:

Организуйте дежурство в подъездах. Проверьте закрытие подвалов, чердаков в жилых домах.

#### 6. Текст сообщения в случае угрозы или возникновения стихийных бедствий

Внимание всем! Внимание всем! Граждане! К вам обращается \_\_\_\_\_.

Прослушайте информацию о правилах поведения и действиях населения при стихийных бедствиях.

Стихийные бедствия - это опасные явления природы, возникающие, как правило, внезапно. Наиболее опасными явлениями для нашего города являются ураганы, снежные заносы, бураны.

Они нарушают нормальную жизнедеятельность людей, могут привести к их гибели, разрушают и уничтожают их материальные ценности.

Об угрозе возникновения стихийных бедствий население оповещается по сетям местного телевидения, радиовещания и посыльными.

Каждый гражданин, оказавшись в районе стихийного бедствия, обязан проявлять самообладание и при необходимости пресекать случаи грабежей, мародерства и другие нарушения законности. Оказав первую помощь членам семьи, окружающим и самому себе, гражданин должен принять участие в ликвидации последствий стихийного бедствия, используя для этого личный транспорт, инструмент, медикаменты, перевязочный материал.

При ликвидации последствий стихийного бедствия необходимо предпринимать следующие меры предосторожности:

- перед тем, как войти в любое поврежденное здание убедитесь, не угрожает ли оно обвалом;
- в помещении из-за опасности взрыва скопившихся газов нельзя пользоваться открытым пламенем (спичками, свечами и др.);
- будьте осторожны с оборванными и оголенными проводами, не допускайте короткого замыкания;
- не включайте электричество, газ и водопровод, пока их не проверит коммунально-техническая служба;
- не пейте воду из поврежденных колодцев.

#### 7. Текст сообщения в случае получения штормового предупреждения

Внимание всем! Внимание всем! Граждане! К вам обращается \_\_\_\_\_.

Прослушайте информацию о действиях при получении штормового предупреждения Росгидрометеослужбы (штормовое предупреждение подается, при усилении ветра до 30 м/сек.).

После получения такого предупреждения следует:

очистить балконы и территории дворов от легких предметов или укрепить их;

закрыть на замки и засовы все окна и двери;

укрепить, по возможности, крыши, печные и вентиляционные трубы;

заделать щитами ставни и окна в чердачных помещениях;

потушить огонь в печах;

подготовить медицинские аптечки и упаковать запасы продуктов и воды на 2-3 суток;

подготовить автономные источники освещения (фонари, керосиновые лампы, свечи);

перейти из легких построек в более прочные здания или в защитные сооружения гражданской обороны.

Если ураган застал Вас на улице, необходимо:

держаться подальше от легких построек, мостов, эстакад, ЛЭП, мачт, деревьев;

защищаться от летящих предметов листами фанеры, досками, ящиками, другими подручными средствами;

попытаться быстрее укрыться в подвалах, погребках, других заглубленных помещениях.

#### 8. Текст сообщения при возникновении эпидемии

Внимание всем! Внимание всем! Граждане! К вам обращается \_\_\_\_\_.

На территории городского округа в микрорайонах \_\_\_\_\_ (дата, время) \_\_\_\_\_ отмечены случаи заболевания людей и животных \_\_\_\_\_ (наименование заболевания)

Администрацией городского округа принимаются меры для локализации заболеваний и предотвращения возникновения эпидемии.

Прослушайте порядок поведения населения на территории города:

при появлении первых признаков заболевания необходимо обратиться к медработникам;  
не употреблять в пищу непроверенные продукты питания и воду;  
продукты питания приобретать только в установленных администрацией местах;  
до минимума ограничить общение с населением.  
Информация предоставлена Главным врачом (название учреждения) в \_\_\_\_\_ (время).

## 9. Текст сообщений при угрозе и возникновении ЧС природного характера

### 9.1. При урагане (шквальном ветре):

"Внимание! В ближайшее время (при имеющихся данных указывается время начала урагана) ожидается усиление ветра до \_\_\_ м/с. Необходимо плотно закрыть окна и двери, отключить электричество и газ, затушить печи и источники открытого огня. Гражданам, находящимся на улице, необходимо срочно укрыться в помещении. Водителям необходимо прекратить движение и припарковать автомобили вдали от высоких деревьев, опор энергоснабжения или освещения, рекламных щитов, линий электропередач. О полученной информации сообщите соседям, окажите помощь престарелым и больным людям. Будьте готовы к нарушению энергоснабжения. Если Вам нужна помощь - обращайтесь по телефону: 112."

### 9.2. В жаркое время года:

"Внимание! По прогнозам гидрометцентра в ближайшие дни установится сильная жара - температура до \_\_\_ °С. Возможны тепловые удары и нарушения сердечной деятельности вследствие перегревания. Людям с сердечно-сосудистыми заболеваниями рекомендуем воздержаться от нахождения на улице. Одевайте светлую одежду, головные уборы. Употребляйте больше минеральной воды, воздержитесь от употребления спиртных напитков.

Если Вам нужна помощь - обращайтесь по телефону: 112."

### 9.3. При грозе:

"Внимание! По прогнозу гидрометцентра в ближайшее время ожидается прохождение грозового фронта! Плотно закройте окна и двери. Отключите внешние антенны и выключите из розетки бытовые электроприборы. Во время грозы не пользуйтесь электроприборами и мобильным телефоном! Избегайте нахождения на открытой местности и около водоемов. Находясь на улице держитесь подальше от линий электропередач, деревьев и рекламных конструкций.

Если Вам нужна помощь - обращайтесь по телефону: 112."

### 9.4. При паводке (повышении уровня воды в водоемах):

"Внимание! По прогнозу гидрометцентра в период с \_\_\_ часов \_\_\_ (указать день и месяц) на территории городского округа ожидается дождь, местами сильный, гроза, усиление ветра до \_\_\_ м/с. Угроза быстро развивающихся паводков сохранится до \_\_\_ часов \_\_\_ (указать день и месяц). Местами прогнозируется рост уровня воды на реках \_\_\_\_\_ до \_\_\_ м, возможно подтопление жилых домов и придомовых территорий в населенном пункте \_\_\_\_\_, расположенных на улицах \_\_\_\_\_ (приусадебных участков и дачных домов в СНТ \_\_\_\_\_). Жителям необходимо отключить газ и электричество, собрать личные документы, деньги и драгоценности и заблаговременно покинуть зону возможного подтопления. Для временного размещения пострадавшего населения в районе \_\_\_\_\_ по адресу: \_\_\_\_\_ развернут пункт временного размещения. Сбор жителей для эвакуации в пункт временного размещения проводится в \_\_\_\_\_. Жители могут прибыть в пункт временного размещения на личном автотранспорте. Сохраняйте спокойствие и выдержку, не паникуйте. Передайте полученную информацию родственникам и соседям, помогите инвалидам и пожилым людям. Следите за передаваемыми сообщениями.

Если Вам нужна помощь - обращайтесь по телефону: 112.

Дополнительную информацию можно получить по телефону "горячей линии" \_\_\_\_\_".

После возвращения в зону подтопления:

"Внимание! Жителям \_\_\_\_\_ (СНТ) \_\_\_\_\_ включать электроснабжение, использовать газоснабжение, водопровод и канализацию можно только после заключения об исправности и пригодности к работе оборудования. Проверка систем жизнеобеспечения будет проводиться специалистами коммунальных служб путем поквартирного (подворового) обхода".

### 9.5. При тумане:

"Внимание! По прогнозу гидрометцентра ожидается образование сильного тумана. Видимость будет составлять не более \_\_\_ метров. Аккуратно передвигайтесь по улицам и дорогам. Одевайте одежду со светоотражающими элементами. Для перехода проезжей части используйте только наземные или подземные пешеходные переходы. Водители! Будьте внимательны, снизьте скорость, включите аварийную сигнализацию и соблюдайте дистанцию, периодически подавайте звуковые сигналы.

Если Вам нужна помощь - обращайтесь по телефону: 112".

#### 9.6. При лесном (ландшафтном) пожаре:

"Внимание! Лесной (ландшафтный) пожар распространяется в сторону района \_\_\_\_\_ с \_\_\_\_\_ стороны. Жителям необходимо отключить газ и электричество, собрать личные документы, деньги и драгоценности и покинуть свои дома. Для временного размещения пострадавшего населения по адресу: \_\_\_\_\_ развернут пункт временного размещения. Сбор жителей для эвакуации в пункт временного размещения проводится в \_\_\_\_\_. Жители могут прибыть в пункт временного размещения на личном автотранспорте. Сохраняйте спокойствие и выдержку, не паникуйте. Передайте полученную информацию родственникам и соседям, помогите инвалидам и пожилым людям. Следите за передаваемыми сообщениями.

Если Вам нужна помощь - обращайтесь по телефону: 112.

Дополнительную информацию можно получить по телефону "горячей линии" \_\_\_\_\_".

#### 9.7. При задымлении:

"Внимание! В результате лесных пожаров в районе населенного пункта \_\_\_\_\_ наблюдается сильное задымление. Жителям необходимо закрыть окна и двери, при необходимости занавесить их плотной влажной тканью. Избегайте длительного пребывания на улице. Водители! Будьте внимательны, двигаясь в зоне задымления, снизьте скорость, включите аварийную сигнализацию и соблюдайте дистанцию.

Если Вам нужна помощь - обращайтесь по телефону: 112".

#### 9.8. При обильном снегопаде, метели:

"Внимание! По прогнозу гидрометцентра в связи с прохождением циклона ожидаются метель и обильные снегопады. Возможно ограничение движения на дорогах. Будьте внимательны, не создавайте помех работе городских коммунальных служб по уборке территории от снега. Водители! Воздержитесь от выезда на личном автотранспорте".

Остановка автотранспортного сообщения:

"Внимание! В связи с метелью и обильным снегопадом остановлено движение автотранспорта на \_\_\_\_\_ км автодороги \_\_\_\_\_. Для водителей и пассажиров автотранспорта, попавшего в затор на \_\_\_\_\_ км автодороги \_\_\_\_\_, организован пункт выдачи горячего питания, оказания медицинской и технической помощи. В населенном пункте \_\_\_\_\_ в здании \_\_\_\_\_ по адресу: \_\_\_\_\_ организован пункт временного размещения. Водители автомобилей, чьи машины оснащены коротковолновыми радиостанциями, передайте информацию остальным участникам дорожного движения".

#### 9.9. При гололеде:

"Внимание! В связи с резким понижением температуры возможно образование гололеда. Аккуратно передвигайтесь по улицам и дорогам, при подъеме или спуске по лестницам держитесь за поручни и перила. Помогите перейти дорогу детям и пожилым людям. Водители! Воздержитесь от выезда на личном автотранспорте. В движении соблюдайте скоростной режим и дистанцию. Будьте внимательны при проезде пешеходных переходов, особенно вблизи образовательных учреждений.

Если Вам нужна помощь - обращайтесь по телефону: 112".

#### 9.10. При понижении температуры:

"Внимание! По прогнозу гидрометцентра в ближайшие дни ожидается понижение температуры до минус \_\_\_\_ °С. Не покидайте без необходимости свои дома, наблюдайте за системами отопления зданий! Во избежание перегрузки электросетей ограничьте использование электронагревательных приборов, не оставляйте без присмотра топящиеся печи.

Если Вам нужна помощь - обращайтесь по телефону: 112".

### 10. Тексты сообщений при угрозе и возникновении ЧС техногенного характера

#### 10.1. Аварии на коммунальных системах жизнеобеспечения:

##### 10.1.1.Нарушение газоснабжения:

"Внимание! В результате повреждения магистрального газопровода (аварии на газораспределительной станции) прекращена подача газа в дома N \_\_\_\_\_ по улице \_\_\_\_\_.

Жителям необходимо перекрыть вентили и закрыть конфорки газовых плит и отопительных котлов. На месте аварии ведутся аварийно-восстановительные работы. В период с \_\_\_\_\_ по \_\_\_\_\_ работниками газовой службы будут организованы подключение и подача газа в дома путем поквартирного обхода. По возможности находите дома и оповестите соседей.

Дополнительную информацию можно получить по телефону "горячей линии" \_\_\_\_\_".

##### 10.1.2.Нарушение водоснабжения:

"Внимание! В результате повреждения трубы магистрального водопровода прекращена подача холодной (горячей) воды в дома, расположенные по адресам: \_\_\_\_\_ населенного пункта

\_\_\_\_\_. На месте аварии проводятся аварийно-восстановительные работы. Подвоз питьевой и технической воды населению будет осуществлен в \_\_\_\_\_ час. и в \_\_\_\_\_ час. Соблюдайте спокойствие и порядок. Оповестите соседей, окажите помощь больным и престарелым людям.

Дополнительную информацию можно получить по телефону "горячей линии" \_\_\_\_\_".

#### 10.1.3.Нарушение электроснабжения:

"Внимание! В результате аварии на \_\_\_\_\_ произошло отключение энергоснабжения в домах, расположенных по адресам: \_\_\_\_\_. Подготовьте необходимый набор вещей (фонарик, батарейки, спички, восковые свечи). Соблюдайте правила пожарной безопасности при применении открытого огня. На месте аварии ведутся восстановительные работы, ориентировочное время восстановления электроснабжения \_\_\_\_\_. Не подходите к упавшим проводам и опорам линий электропередач.

Дополнительную информацию можно получить по телефону "горячей линии" \_\_\_\_\_".

#### 10.1.4. Отключение теплоснабжения:

"Внимание! В связи с аварией на котельной \_\_\_\_\_ произошло нарушение теплоснабжения в домах, расположенных по адресам: \_\_\_\_\_. Примите меры к сохранению тепла в домах и недопущению разморозки систем отопления: плотно закройте двери и окна домов, проверьте работоспособность доводчиков дверей в подъездах и местах общего пользования. Не перегружайте электропроводку, не оставляйте без присмотра электронагревательные приборы. На месте аварии ведутся аварийно-восстановительные работы, ориентировочное время восстановления электроснабжения \_\_\_\_\_".

#### 10.2. Гидродинамическая авария:

"Внимание! В связи с резким повышением уровня воды в реке \_\_\_\_\_ существует угроза разрушения гидротехнического сооружения \_\_\_\_\_ в населенном пункте \_\_\_\_\_, возможно затопление территории в границах \_\_\_\_\_. Жителям необходимо отключить газ и электричество, собрать личные документы, деньги и драгоценности и покинуть свои дома. Для временного размещения пострадавшего населения по адресу: \_\_\_\_\_ развернут пункт временного размещения. Сбор жителей для эвакуации в пункт временного размещения проводится в \_\_\_\_\_. Жители могут прибыть в пункт временного размещения на личном автотранспорте. Сохраняйте спокойствие и выдержку, не паникуйте. Передайте полученную информацию родственникам и соседям, помогите инвалидам и пожилым людям. Следите за передаваемыми сообщениями.

Если Вам нужна помощь - обращайтесь по телефону: 112.

Дополнительную информацию можно получить по телефону "горячей линии" \_\_\_\_\_".

#### 10.3. Крупное ДТП:

"Внимание! В районе \_\_\_\_\_ км дороги \_\_\_\_\_ произошло крупное дорожно-транспортное происшествие. Движение автотранспорта по участку дороги с \_\_\_\_\_ по \_\_\_\_\_ км перекрыто. Пути объезда организованы по маршруту \_\_\_\_\_. Водители автомобилей, чьи машины оснащены коротковолновыми радиостанциями, передайте информацию остальным участникам дорожного движения".

#### 10.4. При аварии на объекте с выбросом активно химически опасного вещества (АХОВ):

##### 10.4.1.Выброс хлора:

"Внимание! В результате аварии на объекте \_\_\_\_\_ произошел выброс хлора. Зараженное облако воздуха распространяется в сторону населенного пункта \_\_\_\_\_. В зону заражения попадают жилые кварталы \_\_\_\_\_. Жителям необходимо незамедлительно покинуть указанный район. Наиболее безопасные пути выхода в направлении \_\_\_\_\_ (перпендикулярном движению облака). Соблюдайте спокойствие и порядок. Оповестите соседей, окажите помощь больным и престарелым людям. Наденьте средства индивидуальной защиты или ватно-марлевые повязки, смоченные двухпроцентным раствором питьевой соды или водой. Оповестите соседей, окажите помощь больным и престарелым людям.

Если Вам нужна помощь - обращайтесь по телефону: 112".

##### 10.4.2.Выброс аммиака:

"Внимание! В результате аварии на железнодорожной станции \_\_\_\_\_ произошел разлив \_\_\_\_\_ тонн сжиженного аммиака. Зараженное облако распространяется в сторону \_\_\_\_\_. В зону заражения попадают жилые кварталы \_\_\_\_\_. Жителям необходимо незамедлительно укрыться в подвалах и на нижних этажах зданий, в защитных сооружениях гражданской обороны. Закрывать форточки и окна, провести дополнительную герметизацию помещений. Соблюдайте спокойствие и порядок. Оповестите соседей, окажите помощь больным и престарелым людям.

Если Вам нужна помощь - обращайтесь по телефону: 112".

#### 10.4.3. Разлив нефтепродуктов и ГСМ:

"Внимание! В результате аварии на территории организации \_\_\_\_\_ произошел разлив нефтепродуктов (горюче-смазочных материалов). Вблизи места аварии произошло сильное загрязнение окружающей среды. Часть нефтепродуктов (горюче-смазочных материалов) в количестве \_\_\_\_\_ тонн попала в реку \_\_\_\_\_. Не допускайте купания в реке, ловли рыбы, употребления воды для хозяйственных нужд. Сообщите окружающим о случившейся чрезвычайной ситуации. Сохраняйте спокойствие и следите за передаваемыми сообщениями".

### 11. Тексты сообщений при угрозе и возникновении ЧС биолого-социального характера

#### 11.1. В период активности клещей:

"Внимание! На территории городского округа возросла активность клещей - переносчиков клещевого энцефалита, болезни Лайма, лихорадки КУ и других недугов. Избегайте пребывания в лесу. При походе в лес не одевайте светлую одежду, пользуйтесь репеллентами. После посещения леса осмотрите тело и одежду на предмет наличия клещей. При обнаружении укуса клеща необходимо немедленно обратиться за медицинской помощью".

#### 11.2. При эпидемии гриппа:

"Внимание! По сведениям Роспотребнадзора Московской области, в городском округе прогнозируется осложнение эпидемиологической ситуации по заболеваниям гриппом и ОРВИ. Избегайте нахождения в местах с массовым пребыванием людей. Выходя на улицу, надевайте защитную медицинскую маску. При первых признаках заболевания (температура, озноб, головокружение) немедленно обратитесь за медицинской помощью, ограничьте контакты с другими членами семьи и окружающими людьми".